



Utbildning för  
Säker läkemedelshantering vid in- och utskrivning  
- ny länsgemensam rutin

# Utbildningens upplägg

Klicka på de understrukna orden för att komma direkt till respektive avsnitt

## Bakgrund

Stort antal avvikelser i läkemedelshantering

Återkommande problem

Avsaknad av länsövergripande rutin

## Risikanalys

Representanter från Region Sörmland och kommunerna i Sörmland deltog

Totalt identifierades 67 risker

## Definition

Hemgångsdoser = Jourdoser

Ansvarsövertag = Överlämnat hälso- och sjukvårdsansvar för läkemedel

## Rutinen

In till sjukhus och vid inskrivning på sjukhus

Ut från sjukhus och vid mottagande i kommunen

## Exempel Greta

Greta skrivs hem från slutenvården torsdag eftermiddag

Vad bör skickas med?

Hur iordningsställa/skicka med läkemedel?

# Bakgrund



- Stort antal avvikelser gällande läkemedelshantering vid vårdövergångar
  - Kartläggning av Eskilstuna och Strängnäs kommuner visade minst 9 olika sätt att hantera läkemedel
- Riskanalys genomförd i samverkan mellan Region Sörmland (inkl. Läkemedelskommittén och Patientsäkerhetsenheten) samt kommunerna i Sörmland
  - Syfte att klargöra risker som kan uppstå i läkemedelshantering vid medskick av läkemedel
- Ett länsgemensamt arbete för att ta fram en rutin för hur läkemedel ska hanteras vid in- och utskrivningar
- Målet är att undvika behandlingsavbrott vid övergång mellan olika vårdgivare

# Exempel på identifierade problem

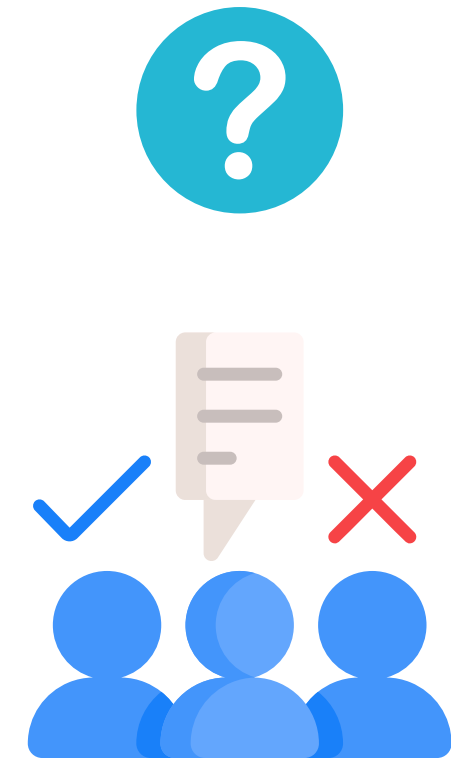


- Brister i kommunikation vid vårdövergångar
- Bristande följsamhet till författning för läkemedelshantering
  - HSLF-FS 2017:37, från 1 januari 2018 ännu okänd (ersätter SOSFS 2001:1)
- Ingen länsgemensam rutin tidigare upprättad
- De dokument som finns saknar rutin om medskick av läkemedel eller har oklart budskap

# Vad visade riskanalysen?

Totalt identifierades 67 risker, nedan presenteras några exempel:

1. Felaktiga eller ofullständiga läkemedelslistor, t.ex. när
  - aktuell information om korrigerade doser saknas t.ex. insulin
  - läkemedelslistan skrivs ut innan läkemedel är vidimerade i NCS Cross
  - utskriven läkemedelslista inte stämmer överens med ordinationer i Pascal
2. Bristande kommunikation kring läkemedelshantering
  - mellan vårdprofessioner
  - under vårdtiden
  - vid vårdövergångar
3. Läkemedelsberättelse saknas eller är bristfällig
4. Brister i de digitala system vi använder idag
5. Brister i rutiner kring dokumentation och signering av anteckningar
6. Risk att läkemedel försvinner på vägen



# Hemgångsdoser = Jourdoser

Vägledning till Läkemedelsverkets föreskrifter (HSLF-FS 2016:34) om förordnande och utlämnande av läkemedel och teknisk sprit:

- "Med jourdos menas läkemedel som vid behandlingstillfället lämnas ut i mindre antal doser för att **täcka patientens** eller djurets **behov** till dess att öppenvårdsapotek kan expediera läkemedel."
- "Jourdos ska alltså endast lämnas ut i situationer då det inte finns någon möjlighet för patient eller djurägare att hämta ut läkemedlet från öppenvårdsapotek."
- "Förutsättningar för att kunna lämna ut jourdos är inte enbart beroende av öppenvårdsapotekets öppettider utan hänsyn kan även tas till **andra omständigheter** som patientens möjlighet att ta sig till ett öppenvårdsapotek i en akutsituation eller risk för smittspridning"
- "Den som lämnar ut jourdos av läkemedel har ansvar för att göra en **bedömning** av detta i **varje enskilt fall**."



# Rutinen

Godkänd och processad av Länsstyrgruppen och Nämnden för samverkan kring socialtjänst och vård.



Förtydliga **ansvarsfördelning** mellan inskrivande, utskrivande och mottagande sjuksköterska. Stor vikt läggs på samverkan och kommunikation



Tyngdpunkten baseras på ökad **patientsäkerhet** genom att undvika behandlingsavbrott



Rutinen ska **fungera årets alla dagar** i länets alla kommuner, oavsett tid på dygnet och med hänsyn till geografiska avstånd och apotekens öppettider



Rutinen ska vara lika på **alla sjukhus** i länet



Rutinen baseras inte på resursfråga utan fokus ligger på ett **personcentrerat förhållningssätt** (*bedömning i varje enskilt fall*)

# Vilka omfattas av rutinen?

Vuxna som:

- själva inte kan ansvara för eller hantera sina läkemedel och som har överlämnat hälso- och sjukvårdsansvar för läkemedel s.k. *"ansvarsövertagande"*



*"Ansvarsövertagande"* =  
Överlämnat hälso-och  
sjukvårdsansvar för läkemedel

# Rutinen inkluderar riktlinjer för läkemedelshantering:

Klicka på de understrukna rubrikerna för att komma direkt till respektive avsnitt

- 1 In till sjukhus
- 2 Inskrivning på sjukhus
- 3 Utskrivning från sjukhus
- 4 Mottagande i kommunen



# 1 In till sjukhus

Kommunens hälso- och sjukvårdspersonal följer kommunens *Checklista* – när patient/brukare skickas in till sjukhus.

## Följande beaktas vid medskick av läkemedel:

- Aktuell läkemedelslista
- Hela dosrullen om dosdispenserade läkemedel förekommer
- Individbundna läkemedel (t.ex. insulinpennor, inhalatorer, ögondroppar) samt specialläkemedel t.ex. licensläkemedel.

## Dokumentation av information om läkemedel och läkemedelshantering sker i:

- Prator; en Vårdrapport skrivs
- Kommunens journal.



## 2

# Vid inskrivning på sjukhus

Mottagande sjuksköterska i regionen:

- Dokumenterar i regionens journalsystem under OUT-Utskrivningsplanering-Medicinhantering:
  - ✓ om läkemedel är medskickade
  - ✓ vilka läkemedel som medföljer
  - ✓ hur patientens läkemedelshantering sker i hemmet.



# 3

## Vid utskrivning från sjukhus

Utskrivande läkare:

- **beslutar** vilka läkemedel som ska skickas med patienten hem, s.k. jourdoser
- **ansvarar** för att läkemedelslistan i regionens journal är uppdaterad enligt gällande ordinationer samt verkställd. För dospatienter ansvarar läkaren för att ordinationerna i Pascal är uppdaterade och aktiverade innan patienten skrivs ut.

Endast **verkställd** Aktuell läkemedelslista/**uppdaterad** Läkemedelslista dos i Pascal används som underlag vid iordningsställande av läkemedel och vid kommunikation



## 3

# Vid utskrivning från sjukhus

- Dosrulle och individbundna läkemedel som följt med patienten till sjukhuset ska skickas med patienten vid utskrivning
- **Dialog** mellan utskrivande och mottagande sjuksköterska ska alltid ske:
  - Om läkemedel ska skickas med?
  - Vilka läkemedel?
  - För hur lång tid?
- **Dokumentation:**
  - Överenskommelsen ska dokumenteras i respektive vårdgivares journalsystem



# 3

## Vid utskrivning från sjukhus:

### Om ej annat är överenskommet:

Utskrivande sjuksköterska ansvarar för att dela läkemedel för tre vardagar samt för mellanliggande helgdagar enligt följande:

- I. Läkemedel för hemgångsdagens resterande doseringstillfällen samt första doseringstillfället nästkommande dag iordningsställs per klockslag i läkemedelspåsar
- II. För resterande dygn skickas läkemedel med i separata läkemedelspåsar, ett preparat per läkemedelspåse. Om möjligt ska lösa tabletter/kapslar undvikas
- III. Läkemedelslista skickas alltid tillsammans med läkemedlen samt bifogas i Prator
- IV. Läkemedel samt aktuell läkemedelslista läggs i en värdepåse som försluts inför transport
- V. Utskrivande sjuksköterska dokumenterar i OUT-Utskrivningsplanering-Medicinhantering i regionens journal (NCS Cross). Dokumentationen finns synlig i NPÖ.



# 4

## Vid mottagande i kommunen

### Kommunens sjuksköterska

- ✓ Dokumenterar i kommunens journal planen för läkemedelshanteringen
- ✓ Förbereder läkemedelshanteringen inför hemkomsten
- ✓ Instruerar mottagande delegerad personal
- ✓ Ansvarar för att iordningsställa läkemedel (t.ex. dela dosett) efter första doseringstillfället dagen efter hemkomsten.



# Greta

Skrivs hem en torsdag eftermiddag (kl.13:00) från slutenvården med följande ordinationer



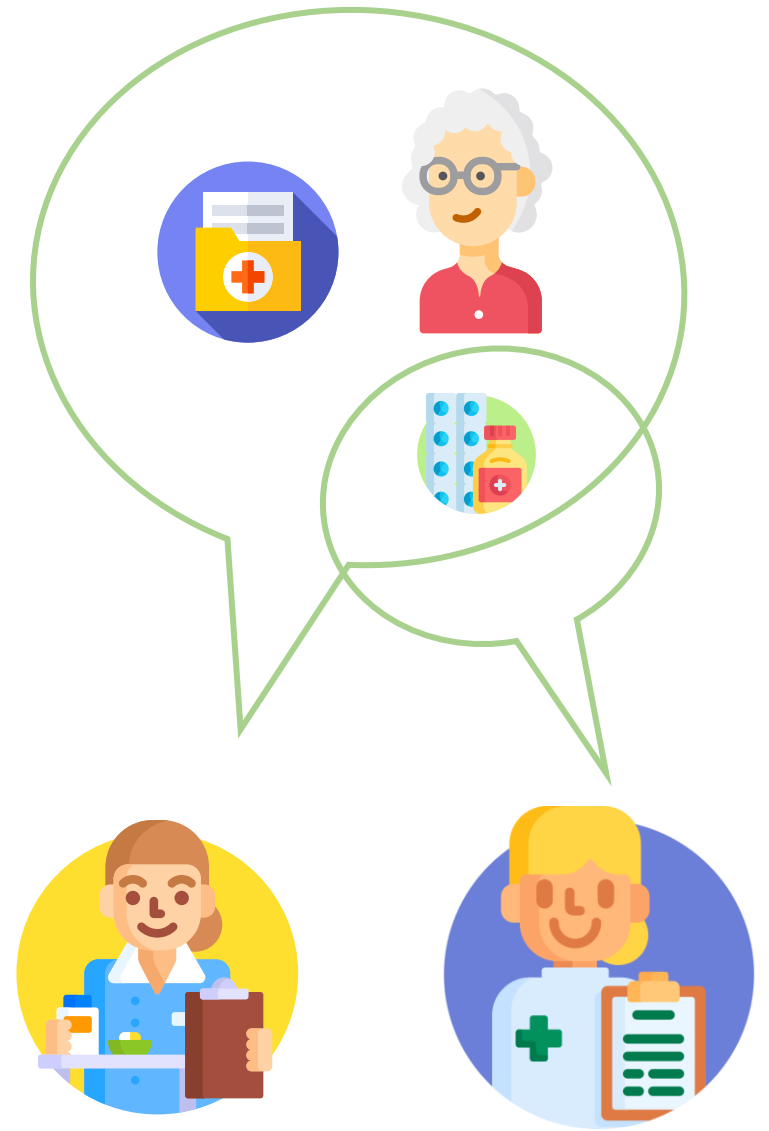
## Aktuell läkemedelslista

Utskriven 200709

Preparat	Dosering	Indikation
Enalapril tabl. 5 mg	1+0+0	Mot högt blodtryck
Omeprazol kaps. 20 mg	1+0+0	Mot magbesvär
Eliquis tabl. 5 mg	1+0+1	Blodförtunnande
Metoprolol depottabl. 50 mg	1+0+0	För hjärtat
Alvedon tabl. 500 mg	2+2+2	Mot smärta
OxyNorm kaps. 5 mg	1 kapsel vid behov. Max 2 gånger dagligen	Vid svår smärta
Zopiklon tabl. 5 mg	0+0+1 vid behov	Mot sömnbesvär
Movicol dospulv.	1 dospåse vid behov. Max 2 gånger dagligen.	Förebyggande mot förstoppning.

# Slutenvårdens sjuksköterska:

1. Säkerställer att alla ordinationer är aktuella
2. För en dialog med mottagande sjuksköterska i kommunen
3. Räknar ut hur många tabletter av respektive preparat som Greta ska ha med sig från sjukhuset (från avdelningens läkemedelsförråd).
4. Plockar ihop och räknar ut kontrolläkemedel från avdelningens läkemedelsförråd.
5. Förbereder läkemedelspåsar enligt gällande rutin:
  - Läkemedel för hemgångsdagens resterande doseringstillfällen samt första doseringstillfället nästkommande dag iordningsställs per klockslag i läkemedelspåsar
  - Delar resterande läkemedelsdoser i läkemedelspåsar



## Läkemedel *ett doseringstillfälle*

Patients namn och födelsedatum		
Veckodag	Datum	Klockslag
<b>Antal</b>	<b>Preparat och beredningsform</b>	<b>Styrka</b>
Ordinerad av		
Utlämnat från		Utlämnings- datum
Utlämnat av (namn och signum)		

Förvaras utom syn- och räckhåll för barn

Sida 1

## Läkemedel *flera doseringstillfällen*

Patients namn och födelsedatum	
<b>Preparat och beredningsform</b>	<b>Styrka</b>
Dosering	
Ordinerad av	
Utlämnat från	Utlämnings- datum
Utlämnat av (namn och signum)	

Förvaras utom syn- och räckhåll för barn

Sida 2

# Läkemedelspåse

Läkemedelspåsen har två olika sidor:

- Sida 1: Flera läkemedel – *för ett doseringstillfälle*
- Sida 2: Ett läkemedel – *för flera doseringstillfällen*



# I Gretas fall ser det ut så:

(torsdag 200709 kl. 14:00 till och med fredag 200710 kl. 8:00)

## Aktuell läkemedelslista

Utskriven 200709

Preparat	Dosering
Enalapril tabl. 5 mg	1+0+0
Omeprazol kaps. 20 mg	1+0+0
Eliquis tabl. 5 mg	1+0+1
Metoprolol depottabl. 50 mg	1+0+0
Alvedon tabl. 500 mg	2+2+2
OxyNorm kaps. 5 mg	1 kapsel vid behov. Max 2 gånger dagligen
Zopiklon tabl. 5 mg	0+0+1 vid behov
Movicol dospulv.	1 dospåse vid behov. Max 2 gånger dagligen.

Uppgifter med patientens fullständiga namn och födelsenummer fylls i rutan!

1. Läkemedel för hemgångsdagens resterande doseringstillfällen samt första doseringstillfället nästkommande dag iordningställs per klockslag i läkemedelspåsar

Läkemedel ett doseringstillfälle

Patientens namn och födelsedatum

Greta Gustavsson 400101

Veckodag	Datum	Klockslag
Tors	9/7-20	14:00
Antal	Preparat och beredningsform	Styrka
2	Alvedon tabl.	500mg

Ordinerad av Dr. George

Utlämnat från Medicinska auid MSE

Utlämnat av (namn och signum) JSK Flora # 9/7

Förvaras utom syn- och räckhåll för barn

Läkemedel ett doseringstillfälle

Patientens namn och födelsedatum

Greta Gustavsson 400101

Veckodag	Datum	Klockslag
Tors	9/7-20	20:00
Antal	Preparat och beredningsform	Styrka
1	Eliquis tabl.	5mg
2	Alvedon tabl.	500mg

Ordinerad av Dr. George

Utlämnat från Medicinska auid MSE

Utlämnat av (namn och signum) JSK Flora # 9/7

Förvaras utom syn- och räckhåll för barn

Läkemedel ett doseringstillfälle

Patientens namn och födelsedatum

Greta Gustavsson 400101

Veckodag	Datum	Klockslag
Fred	10/7-20	08:00
Antal	Preparat och beredningsform	Styrka
1	Eliquis tabl.	5mg
1	Omeprazol kaps.	20mg
1	Enalapril tabl.	5mg
1	Metoprolol depottabl.	50mg
2	Alvedon tabl.	500mg

Ordinerad av Dr. George

Utlämnat från Medicinska auid MSE

Utlämnat av (namn och signum) JSK Flora # 9/7

Förvaras utom syn- och räckhåll för barn





## Utskriven 200709

2. För resterande dygn skickas läkemedel med i separata läkemedelspåsar, ett preparat per läkemedelspåse. Om möjligt ska lösa tabletter/kapslar undvikas

**Läkemedel** flera doseringsställen

Patientens namn och födelsedatum

Greta Gustavsson 400101

Preparat och beredningsform	Styrka
Enalapril tabl.	5mg
1 tablett på morgonen kl 08-00	
Ordinerat av	Dr. George
Utlämnat till	Medicinska avel
Utlämnat av (namn och signum)	SSK Flora ff
Utlämningsdatum	9/7

Förvaras utom syn- och räckhåll för barn

**Läkemedel** flera doseringsställen

Patientens namn och födelsedatum

Greta Gustavsson 400101

Preparat och beredningsform	Styrka
Alvedon tabl.	50mg
2 tabletter morgon, middag & kväll	
Ordinerat av	Dr. George
Utlämnat till	Medicinska avel
Utlämnat av (namn och signum)	SSK Flora ff
Utlämningsdatum	9/7

Förvaras utom syn- och räckhåll för barn

**Läkemedel** flera doseringsställen

Patientens namn och födelsedatum

Greta Gustavsson 400101

Preparat och beredningsform	Styrka
Metoprolol Depothid 50mg	
1 tablett på morgonen kl 08:00	
Ordinerat av	Dr. George
Utlämnat till	Medicinska avel
Utlämnat av (namn och signum)	SSK Flora ff
Utlämningsdatum	9/7

Förvaras utom syn- och räckhåll för barn

**Läkemedel** flera doseringsställen

Patientens namn och födelsedatum

Greta Gustavsson 400101

Preparat och beredningsform	Styrka
Eligius tabl.	5mg
1 tablett morgon & kväll (08:00 + 20:00)	
Ordinerat av	Dr. George
Utlämnat till	Medicinska avel
Utlämnat av (namn och signum)	SSK Flora ff
Utlämningsdatum	9/7

Förvaras utom syn- och räckhåll för barn

**Läkemedel** flera doseringsställen

Patientens namn och födelsedatum

Greta Gustavsson 400101

Preparat och beredningsform	Styrka
Omeprazol kaps.	20mg
1 kapsel på morgonen kl 08:00	
Ordinerat av	Dr. George
Utlämnat till	Medicinska avel
Utlämnat av (namn och signum)	SSK Flora ff
Utlämningsdatum	9/7

Förvaras utom syn- och räckhåll för barn

**Läkemedel** flera doseringsställen

Patientens namn och födelsedatum

Greta Gustavsson 400101

Preparat och beredningsform	Styrka
OxyNorm kaps	5mg
1 kapsel vid behov. Max 2 kapslar / dag	
Ordinerat av	Dr. George
Utlämnat till	Medicinska avel
Utlämnat av (namn och signum)	SSK Flora ff
Utlämningsdatum	9/7

Förvaras utom syn- och räckhåll för barn

**Läkemedel** flera doseringsställen

Patientens namn och födelsedatum

Greta Gustavsson 400101

Preparat och beredningsform	Styrka
Zopiclon tabl.	5mg
1 tablett vid behov till natten	
Ordinerat av	Dr. George
Utlämnat till	Medicinska avel
Utlämnat av (namn och signum)	SSK Flora ff
Utlämningsdatum	9/7

Förvaras utom syn- och räckhåll för barn



+ 10 dospåsar Movicol

# Var finns rutinen *Säker läkemedelshantering vid in- och utskrivning?*



REGION SÖRMLAND

Samverkanswebben

Translate | Lyssna | regionsormland.se

Vad söker du efter idag?

För vårdgivare | Utveckling och samarbete | Utbildning och forskning | IT, service och fastighet

Arbets- och miljömedicin

Avgiftshandboken

Barnfetma

Hjälpmedel

Hälsöval

Lokala anvisningar till Vårdhandboken

Läkemedel

Medicinska områden

Närvård

Struktur för närvårdssamverkan

Anhöriga/Närstående

Asyl och flyktingfrågor

Barn och unga

Egenvård

Informationsoverföring

Hemsjukvård

Samverkanswebben / För vårdgivare / Närvård / Informationsöverföring



## Informationsöverföring och samordnad planering

Flera överenskommelser, riktlinjer och system finns för att stödja samverkan och underlätta informationsöverföring. Målet måste alltid vara god och säker vård för varje individ utifrån behov. -"Rätt från mig blir lätt för dig"

Hitta på sidan (genväg till underrubrikerna)

- Trygg hemgång och effektiv samverkan
- Prator - IT-stöd för samordnad planering
- Samordnad individuell planering (SIP)
- SKILS- Sörmlands Kommuner i Landstingssamverkan
- Nationell Patientöversikt (NPÖ)

Surfa in på Regionens [Samverkanswebb](https://samverkan.regionsormland.se)

1. För vårdgivare
2. Närvård
3. Informationsöverföring

Du hittar rutinen under rubriken:  
"Trygg hemgång och effektiv samverkan"

Direktlänk: <https://samverkan.regionsormland.se/for-vardgivare/narvard/informationsoverforing/>

# Rutinen Säker läkemedelshantering vid in- och utskrivning

## Närård i Sörmland Regionen och kommunerna i samverkan

Godkänd och processad av Länsstyrelsen och Nämnden för samverkan kring socialtjänst och vård 2020-03-26, giltig från 2020-09-01.

### Säker läkemedelshantering vid in- och utskrivning

#### 1. Bakgrund

Med anledning av det stora antalet avvikelser gällande läkemedelshantering vid vårdövergångar har en riskanalys genomförts i samverkan med Patientsäkerhetsnämnden. Det resulterade i ett länsgemensamt arbete för att ta fram en rutin för hur läkemedel ska hanteras vid in- och utskrivningar till och från sjukhus. Syftet är att undvika behandlingsavbrott vid övergång mellan vårdgivare.

#### 2. Målgrupp

Hälsö- och sjukvårdspersonal i regionen och kommunerna i Sörmland som hanterar läkemedel i samband med in- och utskrivning till och från sjukhus. |

#### 3. Omfattning

Rutinen omfattar vuxna som själva inte kan ansvara för eller hantera sina läkemedel, dvs har överlämnat hälso- och sjukvårdsansvar för läkemedel (tidigare benämnt ansvarsövertagande), efter beslut av läkare i samråd med patienten. Vid nya beslut, som tas på sjukhus, om överlämnat hälso- och sjukvårdsansvar för läkemedel ska remiss för uppföljning skickas till patientens vårdcentral.

#### 4. Arbetsrutin

##### 4.1. In till sjukhus

Kommunens hälso- och sjukvårdspersonal följer kommunens *Checklista – när patient/brukare skickas in till sjukhus*. Avseende läkemedel beaktas följande som bör skickas med patient (om möjligt i värdepåse för säker transport):

- Aktuell läkemedelslista
- Hela dosrullen om dosdispenserade läkemedel förekommer
- Individuella läkemedel (t.ex. insuliner, inhalatorer, ögondroppar) samt specialläkemedel t.ex. licensläkemedel.

Legitimerad personal i kommunen ska skriva en *Vårdrapport* i Prator där bland annat information lämnas om patientens läkemedel och läkemedelshantering. Informationen ska även dokumenteras i kommunens journal.

##### 4.2. Vid inskrivning på sjukhus

Mottagande sjuksköterska dokumenterar i regionens journalsystem under OUT-Utskrivningsplanering-Medicinhantering, om läkemedel är medskickade, vilka läkemedel som medföljer samt hur patientens läkemedelshantering sker i hemmet. Dokumentationen är synlig i NPÖ.

##### 4.3. Vid utskrivning från sjukhus

- Läkaren beslutar vilka läkemedel som ska skickas med patienten hem, s.k. jourdoser

1 (3)

## Närård i Sörmland Regionen och kommunerna i samverkan

Godkänd och processad av Länsstyrelsen och Nämnden för samverkan kring socialtjänst och vård 2020-03-26, giltig från 2020-09-01.

- Läkaren ansvarar för att läkemedelslistan i regionens journal är uppdaterad enligt gällande ordinationer samt verkställd. För dospatienter ansvarar läkaren för att ordinationerna i Pascal är uppdaterade och aktiverade innan patienten skrivs ut
- Endast verkställd Aktuell läkemedelslista/uppdaterad Läkemedelslista dos i Pascal används som underlag vid iordningsställande av läkemedel och vid kommunikation
- Dosrulle och individuella läkemedel som följer med patienten till sjukhuset ska skickas med patienten vid utskrivning (om de fortfarande är aktuella)
- Dialog mellan utskrivande och mottagande sjuksköterska ska alltid ske, via Prator eller telefonsamtal, om läkemedel ska skickas med, vilka läkemedel samt för hur lång tid. Överenskommelsen ska dokumenteras i respektive vårdgivares journalsystem
- Om ej annat är överenskommet ansvarar utskrivande sjuksköterska för att dela läkemedel för tre vardagar samt för mellanliggande helgdagar enligt följande:
  - Läkemedel för hemgångsdagens resterande doseringstillfällen samt första doseringstillfället nästkommande dag iordningsställs per klockslag i läkemedelspåsar (d.v.s. alla läkemedel som ska administreras vid samma klockslag iordningsställs i samma läkemedelspåse, se bild nedan)
  - För resterande dygn skickas läkemedel med i separata läkemedelspåsar, ett preparat per läkemedelspåse (se nedan). Om möjligt ska lösa tabletter/kapslar undvikas
  - Läkemedelslista skickas alltid tillsammans med läkemedlen samt bifogas i Prator
  - Läkemedel samt aktuell läkemedelslista läggs i en värdepåse (se nedan) som försärls inför transport
  - Utskrivande sjuksköterska dokumenterar i OUT-Utskrivningsplanering-Medicinhantering i regionens journal (NCS Cross). Dokumentationen finns synlig i NPÖ.

#### 4.4. Vid mottagande i kommunen

Kommunens sjuksköterska

- Dokumenterar i kommunens journal planen för läkemedelshantering
- Förbereder läkemedelshantering för hemkomsten
- Instruerar mottagande delegerad personal
- Ansvarar för att iordningsställa läkemedel (ex. dela dosett) efter första doseringstillfället dagen efter hemkomsten.

### 5. Beskrivningar

#### 5.1. Läkemedelspåse

Läkemedelspåsen används i samband med medskick av läkemedel från sjukhus och beställs från Varuförsörjningen. Läkemedelspåsen har två olika sidor:

- Sida 1: **Flera** läkemedel – för **ett** doseringstillfälle
- Sida 2: **Ett** läkemedel – för **flera** doseringstillfällen

2 (3)

## Närård i Sörmland Regionen och kommunerna i samverkan

Godkänd och processad av Länsstyrelsen och Nämnden för samverkan kring socialtjänst och vård 2020-03-26, giltig från 2020-09-01.

Läkemedelspåsen har två sidor – kryssa över den sida som ej är aktuell innan överlämning till patienten.

#### 5.2. Värdepåse

Det finns olika typer och storlekar på värdepåsar att beställa från Varuförsörjningen. Dessa kan med fördel användas vid medskick av läkemedel för säker transport.

### 6. Referenser

- Socialstyrelsens föreskrifter och allmänna råd om ordination och hantering av läkemedel i hälso- och sjukvården, HSLF-FS 2017:137, [www.socialstyrelsen.se/jourdos](http://www.socialstyrelsen.se/jourdos), [www.lakemedelsverket.se](http://www.lakemedelsverket.se)
- Läkemedelsverkets föreskrifter om förordnande och utlämnande av läkemedel och teknisk sprit, HSLF-FS 2016:134, 3 kap. Utlämnande av läkemedel från forskrivare, <https://samverkan.regionsormland.se/for-vardgivare/lakemedel/>
- Riktlinje - Trygg hemgång och effektiv samverkan, <https://samverkan.regionsormland.se/for-vardgivare/narvard>

3 (3)

# Sammanfattningsvis

Den länsgemensamma rutinen lägger stor vikt på:

- ✓ Personcentrerat förhållningssätt
- ✓ Patientsäkerhet
- ✓ Ansvarsfördelning
- ✓ Kommunikation
- ✓ Tillämpningsbarhet
- ✓ Enhetlighet i länet

