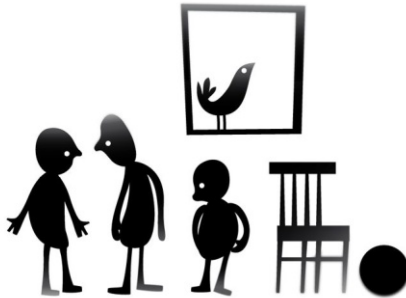


Information till vårdpersonal om barns rätt som närstående till patient

Enligt Hälso- och sjukvårdslagen, 5 kap. 7§



**Trygga
och
förebygga**



Tänk på det här i mötet med patienten

1. Fråga om patienten har närstående barn mellan 0-18 år och dokumentera familjesituationen i journalen sökord ”barn som närstående”.
2. Gör en bedömning av barnets situation. Är barnets fysiska, psykiska och sociala behov tillgodosedda? Vad vet barnet om vad som har hänt? Finns det någon annan person i barnets närhet som behöver information och kan ge stöd?
3. Prata med patienten, eller annan vuxen närstående, om hur situationen kan påverka barnet på både kort och lång sikt.
4. Erbjud de vuxna hjälp att informera barnet. Lämna gärna skriftlig information med kontaktuppgifter

Tänk på det här i mötet med barn 0-18 år som närstående

Uppmärksamma

- Presentera dig för barnet och låt barnet presentera sig för dig.
- Fråga barnet som närstående om vad de vet om patientens situation och vad de fått för information.

Informera

- Berätta för barnet om vad som händer med den som är patient och om viktiga förändringar. Fantasier är ofta värre än verkligheten.
- Anpassa språket så att barnet som närstående förstår informationen.
- Undvik symbolspråk. Särskilt små barn tolkar det som sägs bokstavligt.
- Ge barnet tid att reagera och ställa frågor. Var lyhörd.
- Oavsett hur barnet reagerar i stunden – våga möta och finnas kvar

Stödja

- Se till att barn inte är ensamma efter svåra besked. De behöver sällskap av någon vuxen.
- Avlasta barnet från ansvar och skuld. Var tydlig med att det som händer inte är orsakat av barnet.
- Ge information om vart barnet kan vända sig om de vill ställa frågor vid ett senare tillfälle.
- Upplys de vuxna om vikten av att fortsätta informera och stödja barnet.

Vem är barn som närstående?

Varje år drabbas många barn i Sörmland av att någon som står de nära drabbats av en allvarlig sjukdom, funktionsnedsättning, missbruk, upplever våld eller plötslig död. Det kan exempelvis vara vårdnadshavare, syskon, nära släkt, vänner eller någon annan som står barnet nära.

Enligt resultat från enkätundersökning med barn i Sörmland trivs barn som närstående sämre i skolan, har fler riskbeteenden och trivs sämre med sin fritid jämfört med barn som inte är närstående (Liv och hälsa ung 2020).

Vad säger lagen?

Alla barn har rätt att bli uppmärksammade och få det stöd de är i behov av. Stöd till barn som är närstående är ett lagstadgat ansvar inom hälso- och sjukvården. I Hälso- och sjukvårdslagen 5 kap. 7§ står det att:

Ett barns behov av information, råd och stöd särskilt ska beaktas om barnets förälder eller någon annan vuxen som barnet varaktigt bor tillsammans med

- har en psykisk störning eller psykisk funktionsnedsättning
- har en allvarlig fysisk sjukdom eller skada
- har ett missbruk av alkohol, annat beroendeframkallande medel eller spel om pengar
- utsätter eller har utsatt barnet eller en närstående till barnet för våld eller andra övergrepp

Detsamma gäller om barnets förälder eller någon annan vuxen som barnet varaktigt bor tillsammans med oväntat avlider.

Definition av barn som närstående

I Region Sörmland gäller en breddad definition av barn som närstående. Det barnet och dess vårdnadshavare som har tolkningsföreträde om vem som för barnet betraktas som närstående. Det kan exempelvis vara barnets syskon, nära släkt, vänner eller någon annan som står barnet nära.

Vad säger regionens riktlinje?

Alla som arbetar i Region Sörmland, eller verksamheter som har avtal med Region Sörmland, ska följa *Riktlinje för Region Sörmlands ansvar utifrån från HSL 5 kap. 7 §* och Förenta nationernas konvention om barnets rättigheter, även kallad barnkonventionen.

Det övergripande målet i arbetet att alla barn som är närstående till patient:

- blir uppmärksammade
- får rätt till information, råd och stöd
- ska göras delaktiga, respekteras och skyddas som rättighetsbärande utifrån ålder och mognad i patientnära verksamheter

När du möter ett barn eller en ung människa i kris – och frågar, lyssnar och tar hänsyn till åsikter – hjälper du barnet att hantera och bearbeta det allvarliga som händer.

Du kan trygga och förebygga

För att säkerställa arbetet i verksamheten ska varje verksamhetschef säkerställa att det finns:

- En handlingsplan som beskriver hur arbete ska bedrivas för att bli ett levande inslag på alla nivåer och som följs upp årligen.
- En rutin för arbetet som är väl känd hos medarbetarna.

Medarbetare ansvarar för att:

- Följa den verksamhetsnära rutinen i sitt arbete.
- Använda rätt metoder och verktyg för att barn som är närstående till patient får rätt till information, råd och stöd.
- Vid behov utifrån barnets bästa samverka med andra instanser, som socialtjänst och skola/förskola.



Stöd i arbetet

På [Insidan](#) hittar du:

- Regionens riktlinje som beskriver regionens ansvar för arbetet med barnets rätt som närstående enligt lag.
- Regionens tillämpningsanvisning som beskriver vad som behöver göras i arbetet och vem som har ansvar att göra vad.
- Tillhörande bilagor som ger stöd i framtagande av handlingsplan samt verksamhetsnära rutin.
- Material och utbildningar i arbetet.
- Information om, och kontaktuppgifter till, Rådet för barnets rätt som närstående som har i uppdrag i att följa, utveckla och erbjuda regionens verksamheter stöd i arbetet.
- Information om, och kontaktuppgifter till, regionens barnskyddsteam som ger stöd, utbildning och konsultation i verksamhetsnära rutiner utifrån barn som far illa eller riskerar att fara illa.
- Information om regionens barnrättspiloter som finns som sakkunnigt stöd inom området.

Vid oro för att ett barn som närstående far illa eller riskerar att fara illa

Alla medarbetare inom hälso- och sjukvården är enligt lag skyldiga att anmäla till socialtjänsten vid misstanke om att ett barn far illa eller riskerar att fara illa (Socialtjänstlag 2001:453). För mer information, läs regionens rutin för anmälan till socialtjänsten på [Insidan](#).

För mer information

Kontakta Rådet för barns rätt som närstående
barn.som.narstaende@regionsormland.se